



Manuale di utilizzo di Baby Watch Ver 2.0

Cyber Kangoo / Cyber Max



Indice

1. Introduzione.....	3
2. Istallazione.....	4
2.1 Requisiti.....	4
2.2 Istallazione del software.....	4
2.3 Istallazione e collocazione della videocamera.....	5
3. L'applicazione.....	6
3.1 La finestra principale.....	6
3.2 Finestra di configurazione.....	8
3.3 Una volta avviata l'applicazione.....	8
4. Consigli d'uso.....	9
5. Domande frequenti.....	10
APPENDICE A.....	11
Manovre base di rianimazione.....	12

1. Introduzione.

Benvenuti in Baby Watch. Con questo le diamo il benvenuto nel futuro. Baby Watch è il primo software dedicato alla vigilanza dei neonati che basa il suo funzionamento sulla visione artificiale. Mediante una videocamera collegata ad un computer, Baby Watch può, processando le immagini ricevute, dedurre da solo e dare informazioni sullo stato in cui si trova il suo bambino. Baby Watch può distinguere in qualsiasi momento se il suo bambino dorme o è sveglio. Inoltre invia un segnale di allarme se non riscontra alcun movimento.

Con Baby Watch vogliamo fornire un aiuto alla lotta contro gli incidenti domestici che coinvolgono i bambini ma, ricordi, che nulla e nessuno potranno prendersi cura del suo bambino meglio di lei.

Per favore, legga attentamente le istruzioni di installazione e configurazione del software che seguono.

Grazie per aver scelto un nostro prodotto.

Baby Watch è un software registrato che commercializza Visoft Technologies.

2. Installazione.

2.1 Requisiti.

Per un corretto funzionamento di Baby Watch, ricordi che deve disporre del seguente hardware, opportunamente installato:

- Un computer con 128MB di RAM e una velocità di CPU di minimo 1,6GHz (preferibilmente un portatile).
- Un driver audio collegato al computer per poter emettere i messaggi relativi allo stato del bambino (la maggior parte dei computer già dispongono di questi driver).
- Un sistema di monitoraggio Cyber Kangoo
- Degli altoparlanti collegati al computer

2.2 Installazione del software.

- 1) Affinché Baby Watch possa catturare le immagini che fornisce Cyber Kangoo è necessario l'uso del digitalizzatore USB che le sarà dato con il sistema Cyber Kangoo. Prima di iniziare, colleghi il digitalizzatore USB alla porta USB del tuo computer e installi il driver corrispondente utilizzando il CD che fornisce il fabbricante, seguendo attentamente le istruzioni.
- 2) Esegua il file **Setup.exe** che avrà scaricato dal sito di Baby Watch o che avrà trovato nel CD e segua le istruzioni. Durante il processo di installazione le verrà richiesto un numero di serie del prodotto. Se desidera installare una versione di prova valida per 15 giorni, scriva 0000 come numero di serie. Se già ha comprato Baby Watch e ha ottenuto un numero di serie valido, introduca il numero che le è stato inviato.
- 3) Sebbene a questo punto possa già eseguire Baby Watch, se lo ha scaricato dalla rete, ricordi che è altamente raccomandabile, per ragioni di maggior efficienza, che installi Microsoft direct 8.0 o superiore. Nella sezione "requisiti software" della pagina di Baby Watch esiste un link dal quale potrà scaricare questo software.

2.3 Istallazione e collocazione della videocamera.

La videocamera deve essere collocata a circa **40-50 centimetri** dal bambino e preferibilmente puntata in direzione della parte superiore del suo corpo (testa e torace). Nella finestra di visualizzazione di Baby Watch dovrà vedere un'immagine simile a quella delle figure 1 e 2. Quanto più la videocamera è vicina al bambino, tanto maggiore sarà la precisione con cui individuerà i movimenti. Per questo motivo non è indicato collocare la videocamera ad una distanza maggiore di quella indicata.



(fig. 1)



(fig. 2)

Colleghi il digitalizzatore USB alla porta USB del suo computer. In seguito, collegi il cavo BNC dell'uscita video composit, situata nella parte posteriore del monitor di Cyber Kangoo che le è stato fornito, all'ingresso video analogico del digitalizzatore USB del suo computer.

Si assicuri che l'immagine si riceva bene. Può utilizzare l'applicazione AMCap (accesso diretto al desktop) per verificare che il computer possa ricevere le immagini che invia il sistema Cyber Kangoo.

3. L'applicazione.

3.1 La finestra principale.

Nella finestra principale delle applicazioni potranno apparire diversi comandi:



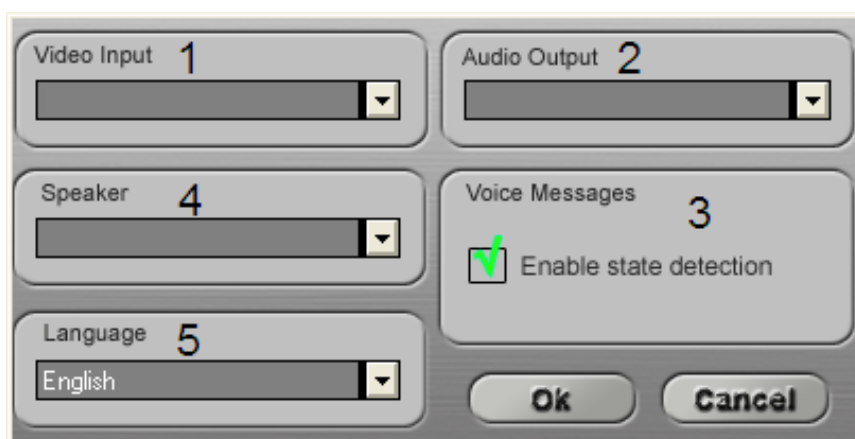
- 1) **Finestra di visualizzazione della videocamera.** Potrà vedere in tempo reale tutto quello che sta captando la videocamera.
- 2) **Finestra di informazione.** Informa l'utente sugli eventi prodotti durante l'esecuzione delle applicazioni.
- 3) **Grafico di movimento.** Indica la quantità di movimenti che la videocamera sta individuando.
- 4) **Led di stato del bambino.** Fornisce informazioni visive sullo stato in cui si trova il bambino o se non si riscontra alcun movimento.
Addormentato: il bambino sta dormendo
Sveglio: il bambino è sveglio
Nessun movimento: non si riscontra alcun movimento. Si raccomanda di verificare lo stato del bambino o indica che le condizioni di illuminazione sono troppo basse per individuare correttamente il movimento.

- 5) **Tasti.** Tasti di avvio, arresto e accesso alla finestra di configurazione (vedi sezione seguente per maggiori informazioni).
- 6) **Indicatore delle condizioni di illuminazione.** Consideri che BabyWatcho questo ottimizzato per funzionare con la videocamera nel modo di nocturnal dove gli stati di luce sono molto bassi o nulli. Soltanto se non funziona in questo modo, questo indicatore li ha aiutati a sapere se gli stati di luce sono sufficienti oppure no. Nel caso quello che la videocamera funziona nel senso giornaliero e questo indicatore esso i contrassegni che gli stati di luce non sono sufficienti è suggerito o mettere per funzionare la videocamera nel senso di nocturnal o per aumentare gli stati della luce. **Merlino.** Le fornirà informazioni sullo stato di suo figlio.
- 7) **Pulsante “Show Movement”.** Attivando questo tasto si possono osservare, attraverso dei punti rossi sullo schermo, i movimenti del tuo bimbo. Se sta dormendo e la telecamera è collocata correttamente potrai vederlo mentre respira!
- 8) Con questi tasti potrai definire la sensibilità nel rilevare il movimento. La sensibilità minima corrisponde al valore -10, quella massima al valore 10. Se la telecamera è collocata a più di 40 centimetri, probabilmente sarà necessario aumentare la sensibilità. Usa l'opzione della visualizzazione dei punti rossi per definirla correttamente.

Una volta collocata la videocamera, se desidera mettere in funzione Baby Watch preme il tasto di INIZIO. Se desidera interrompere l'applicazione preme il tasto ARRESTO. Se desidera accedere alla finestra di configurazione preme il tasto CONFIG.

3.2 Finestra di configurazione.

La **prima volta** che esegue Baby Watch le verrà richiesto di configurare l'hardware di cui dispone. Se dispone di tutto l'hardware necessario le apparirà la seguente finestra di configurazione. A questa finestra si può accedere anche premendo il tasto CONFIG. della finestra principale.



La finestra di configurazione consta di 4 parti ben differenziate:

- 1) Ingresso video. In questo elenco dovrà selezionare il digitalizzatore USB che avrà previamente installato. Se questo dispositivo non appare, per favore, lo installi seguendo attentamente le indicazioni del fabbricante.
- 2) Uscita audio. Selezione dell'uscita audio per mezzo della quale si daranno gli avvisi sonori. In questo elenco deve apparire la scheda audio disponibile nel suo computer.
- 3) Attivando l'opzione "Enable State Detection" si attiverà BabyWatch secondo la modalità d'interpretazione di movimento: in altre parole, rileverà e comunicherà se il bimbo è sveglio, se dorme e scatterà un allarme se si rileverà assenza di movimento. Si deve tener presente che la presenza d'interferenze può influire sulla'affidabilità dell'interpretazione. Tale opzione va attivata solamente quando l'immagine nel ricevitore appare nitida e senza interferenze.
- 4) Voce del narratore. Selezione dei possibili narratori di eventi.

3.3 Una volta avviata l'applicazione.

Se all'avviare la sua applicazione Baby Watch invia il messaggio di non riuscire a trovare nessun dispositivo audio installato ("**Cannot find any video capture device. Application cannot start**"), significa che non ha installato correttamente il

digitalizzatore USB. Per favore installi il digitalizzatore USB seguendo attentamente le istruzioni del fabbricante.

Se all'avviare la sua applicazione Baby Watch invia il messaggio di non poter trovare nessun dispositivo audio installato ("**Cannot find any audio output device. Application cannot start**"), significa che non dispone di una scheda audio nel suo computer. Ne installi una o verifichi che quella che possiede sia correttamente installata.

Una volta che Baby Watch è stato avviato correttamente è assolutamente imprescindibile che l'immagine non subisca interferenze. Ciò avviene quando la videocamera di Cyber Kangoo è troppo lontana dal ricevitore. Nel caso si producano interferenze, avvicini, per quanto possibile, i due sistemi fino a quando la ricezione non sia buona. Ricordi che Baby Watch non funziona correttamente se la qualità dell'immagine subisce interferenze.

Baby Watch questo ottimizzato per funzionare con la videocamera nel modo di nocturnal dove gli stati di luce sono molto bassi o nulli

4. Consigli d'uso.

Per un corretto funzionamento, è estremamente importante che legga attentamente le condizioni d'uso di Baby Watch.

BabyWatch funziona più meglio con la videocamara configurata nel modo di notte e nelle circostanze scure.

-Osservi l'indicatore delle condizioni d'illuminazione. Se sono vicine o al disotto del normale, metta in funzione la videocamera in modalità notturna.

-Baby Watch basa il suo funzionamento sull'analisi del movimento. Non metta in funzione Baby Watch in ambienti dove l'illuminazione non sia stabile o esista contaminazione di fonti di luce esterna variabili (ombre o riflessi che variano continuamente come televisori, tende che si muovono, ecc...). La mancanza di illuminazione stabile può confondere il sistema.

-In condizioni di illuminazione tenue è preferibile che il bambino indossi indumenti chiari. La presenza di righe e disegni negli indumenti farà in modo che Baby Watch funzioni con maggior precisione. Per quanto possibile è preferibile che il bambino non dorma nudo.

-Fissi la videocamera in modo che questa rimanga completamente immobile e a circa 40-50 centimetri dal bambino durante il funzionamento di Baby Watch.

-Non lasci la videocamera in luoghi raggiungibili dal bambino, potrebbe danneggiarla.

-Collochi il computer/altoparlanti in un luogo dove sempre possa sentirli.

5. Domande frequenti.

- a. **Falso allarme di nessun movimento individuato.** Di fronte ad un allarme di nessun movimento, prima di tutto conservi la calma. Un allarme di questo

tipo non implica necessariamente che il bambino non si senta bene. Si possono produrre allarmi di nessun movimento in condizioni di luce molto bassa. In tal caso, aumenti l'illuminazione dell'ambiente o avvicini di più la videocamera al bambino. Un falso allarme si può produrre anche quando il bambino esce dal campo visivo della videocamera, cioè si è spostato troppo dalla posizione in cui lo ha lasciato. In entrambi i casi conviene verificare le condizioni del bambino. Ricordi che un bambino che si muove troppo può mettersi in posture sbagliate, impigliarsi tra le lenzuola, tentare di saltar fuori dalla culla.

- b. **Falso allarme di individuazione di stato di veglia.** È possibile che in alcuni casi noti che il bambino si ancora addormentato e che il sistema indichi che è sveglio. Questa situazione può prodursi in ambienti con illuminazione instabile o in presenza di oggetti in movimento nel campo visivo della videocamera. È inoltre possibile che il bambino si sia mosso nel sonno per un periodo di tempo considerevole e che abbia confuso il sistema.
- c. **Falso allarme di individuazione di sonno.** Questo falso allarme, nonostante avvenga raramente, può prodursi in condizioni in cui il segnale inviato dalla videocamera arrivi con troppe interferenze (osservare che nel monitor di Baby Watch l'immagine è poco nitida e con numerosi punti che appaiono e scompaiono). Questo caso si produce quando esiste troppa distanza tra la telecamera e il ricevitore di Cyber Kangoo. L'unica soluzione è diminuire la distanza alla quale si trovano i due apparati.
- d. **L'indicatore delle condizioni di illuminazione si trova al disotto del normale.** Se Cyber kangoo sta funzionando nel modo giornaliero aumenta gli stati di luce. Per questi casi è suggerito per configurare la videocamera del Cyber Kangoo nel senso di nocturnal. È assolutamente normale che l'indicatore degli stati di luce questo sotto il normale se la videocamera di Cyber Kangoo questo funzionamento nel modo di nocturnal (infrarosso).

APPENDICE A

Manovre base di rianimazione.

Passo 1

Chiami e stimoli il bambino per vedere se è cosciente. Se **NON RISPONDE** chiedi ad una persona di chiami immediatamente un medico.

Passo 2



Collochi il bambino in posizione supina. Prenda in considerazione l'**abc della rianimazione**.

-
-
- A: Airway: Apertura delle vie aeree
- B: Breathing: Respirazione. Respirazione bocca a bocca.
- C: Circulation: Circolazione. Compressione toracica estrema.

Per aprire le vie aeree, collochi la testa in posizione neutra (non è necessario inclinarla indietro). Sostenga il mento, apra la bocca ed estraiga i corpi estranei che vi possano essere. Non introduca le dita nella gola.

Metta in pratica il **M.E.S.**

- M: MIRO (OSSERVO) l'espansione del torace
- E: ESCUCHO (ASCOLTO) i rumori respiratori
- S: SIENTO (SENTO) la respirazione con la guancia

Passo 3

Se non respira, inizi immediatamente la respirazione bocca a bocca.

Non è necessario che chiuda il naso del bambino, ma che gli copra bocca e naso con i suoi. Immetta con delicatezza piccole quantità d'aria in 3 momenti consecutivi.



Difficoltà nell'ingresso dell'aria possono essere dovute ad un corpo estraneo che sta ostruendo le vie aeree.

Soffocamento, in questo caso appoggi il bambino su un avambraccio, sostenendolo con la mano per la mandibola e colpendolo varie volte sulla schiena fino a quando non espella il corpo estraneo.



Lo giri, estraiga dalla sua bocca il corpo estraneo. I neonati emettono 30-40 respiri al minuto, mentre i lattanti 20.

Passo 4

Verifichi se ha polso



Nel bambino il polso si prende nell'arteria brachiale, nella parte interna a metà del braccio.

Passo 5



Se non sente il polso per 5 secondi, inizi la compressione del torace.

Utilizzi due dita della mano e comprima nella parte centrale dello sterno, comprimendolo 2 cm.

Nei neonati si fanno da 120 a 140 compressioni, nei lattanti 100.

Si realizzeranno 5 compressioni per ogni respirazione bocca a bocca.



Ripasso

1. Sono essenziali le misure preventive.
2. In caso di emergenza **NON PERDA LA CALMA E AGISCA**. Verifichi lo stato di coscienza. Se non risponde chiedi aiuto.

A) Collochi il bambino in posizione supina con la testa in posizione neutra. Controlli se respira e se non lo fa inizi la respirazione bocca a bocca.

B) Prenda il polso e se non lo sente, inizi le compressioni del torace alternandole con la respirazione. Se il bambino non è cosciente, ma respira e ha battiti, lo metta comodo e lo tenga sotto controllo fino a quando non arrivi l'aiuto medico o possa arrivare ad un ospedale.

C) Se non respira ma ha polso. Dia assistenza respiratoria e controlli il polso.