



# Manuel de l'utilisateur pour Baby Watch Ver. 2.0

## Cyber kangoo / Cyber Max



## Sommaire

Manuel de l'utilisateur pour Baby Watch.....	1
Système Cyber Kangoo.....	1
1. Introduction.....	3
2. Installation.....	4
2.1 Conditions requises.....	4
2.2 Installation du logiciel.....	4
2.3 Installation et pose de la caméra.....	5
3. L'Application.....	6
3.1 La fenêtre principale.....	6
3.2 Écran de Configuration.....	8
3.3 Après le lancement de l'application.....	9
4. Conseils d'utilisation.....	10
5. Questions fréquentes.....	11
APPENDICE A.....	12
GESTES ÉLÉMENTAIRES DE RÉANIMATION.....	12

# 1. Introduction.

Bienvenue à Baby Watch et bienvenue à l'avenir.

Baby Watch est le premier logiciel conçu pour la surveillance de bébés et dont le fonctionnement est basé sur la vue artificielle. Grâce à une caméra connectée à un ordinateur, Baby Watch est capable de traiter les images reçues, de déduire par lui-même l'état dans lequel se trouve le bébé et de vous en informer. Baby Watch est capable, à tout moment, de savoir si votre bébé dort ou s'il est éveillé. De plus, il donne un signal d'alarme s'il ne détecte aucun mouvement.

Avec Baby Watch, notre seule prétention est de contribuer à la lutte contre les accidents domestiques auxquels les bébés sont exposés. Quoi qu'il en soit, n'oubliez jamais que nul ne prendra aussi bien soin de votre enfant que vous.

Veillez lire attentivement les instructions d'installation et de configuration du logiciel qui vous sont données ci-après.

Nous vous remercions de votre confiance.

Baby Watch dans un logiciel déposé et commercialisé par Visoft Technologies.

## 2. Installation.

### 2.1 Conditions requises.

Pour un bon fonctionnement de Baby Watch, nous vous rappelons que vous devez disposer du hardware suivant, dûment installé :

- Un ordinateur doté d'une mémoire RAM de 128 MB, à une vitesse de CPU d'au moins 1,6 GHz (de préférence, un ordinateur portable).
- Une carte son connectée à l'ordinateur pour que les messages pertinents concernant l'état du bébé puissent être émis (la plupart des ordinateurs disposent déjà de ces contrôleurs).
- Un système de monitorisation Cyber Kangoo.
- Des haut-parleurs connectés à l'ordinateur.

### 2.2 Installation du logiciel.

- 1) Pour que Baby Watch puisse capturer les images captées par la Cyber Kangoo, l'utilisation du numériseur USB, fourni avec le système Cyber Kangoo, est nécessaire. Avant tout, connectez le numériseur USB au port USB de votre ordinateur, puis installez le driver correspondant au moyen du CD fourni par le fabricant en suivant attentivement les instructions qui vous y sont données.
- 2) Exécutez le fichier **Setup.exe** que vous aurez téléchargé du site Web de Baby Watch ou qui vous aura été inclus sur un CD et suivez les instructions qui vous sont données. Au cours du processus d'installation, un numéro de série du produit vous sera demandé. Si vous désirez installer une version d'évaluation valable pour 15 jours, vous devrez introduire « 0000 » dans le champ réservé au numéro de série. Si vous avez déjà acheté Baby Watch et disposez donc d'un numéro de série valable, introduisez le numéro qui vous a été envoyé.
- 3) Bien qu'à ce stade de l'installation, vous puissiez déjà exécuter Baby Watch, si vous avez téléchargé Baby Watch du site Web, nous vous rappelons que, pour des raisons d'efficacité, il est fortement conseillé d'installer Microsoft DirectX version 8.0 ou supérieure. Dans la section « conditions requises logiciel », vous trouverez une rubrique depuis laquelle il vous sera possible de télécharger ce logiciel.

## 2.3 Installation et pose de la caméra.

La caméra doit être placée à environ 40-50 centimètres du bébé, en focalisant le tronc supérieur (tête et thorax), de préférence. Dans la fenêtre de visualisation de Baby Watch, vous devriez voir une image semblable à celles représentées sur les figures 1 et 2. Plus la caméra sera proche du bébé, plus la précision de l'appareil sera grande dans la détection des mouvements. Nous vous conseillons donc de ne pas placer la caméra à une plus grande distance que celle que nous venons de vous indiquer.



(fig. 1)



(fig. 2)

Connectez le numériseur USB au port USB de votre ordinateur. Connectez ensuite le câble BNC de la sortie de vidéo composée située à l'arrière du moniteur du système Cyber Kangoo, qui vous aura été fourni, à l'entrée vidéo analogique du numériseur USB de votre ordinateur.

Assurez-vous de la bonne réception de l'image. Pour vérifier si l'ordinateur est capable de recevoir les images qui lui sont envoyées par le système Cyber Kangoo, vous pouvez utiliser l'application AMCap (accès direct du bureau).

## 3. L'Application.

### 3.1 La fenêtre principale.

Dans la fenêtre principale de l'application, vous trouverez différentes commandes :



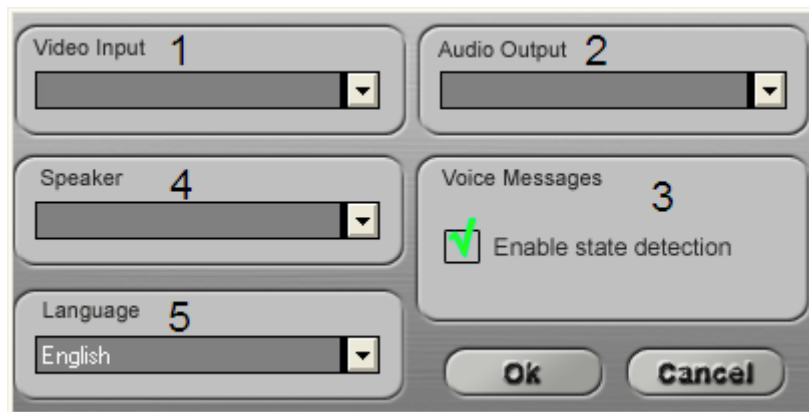
- 1) **Fenêtre de visualisation de la caméra.** Elle vous permet de visualiser toutes les images capturées par la caméra, en temps réel.
- 2) **Fenêtre d'information d'incidences.** Elle donne l'utilisateur des informations sur d'éventuelles incidences s'étant produites au cours de l'exécution de l'application.
- 3) **Graphique de mouvement.** Il vous indique la quantité de mouvement détectée par la caméra.
- 4) **Voyants indiquant l'état du bébé.** Ils vous informent visuellement sur l'état dans lequel se trouve le bébé ou de l'absence de détection de mouvement.  
**Endormi :** le bébé dort.  
**Éveillé :** le bébé est réveillé.  
**Absence de mouvement :** aucun mouvement n'est détecté. Il est conseillé de vérifier l'état du bébé. Cet état peut aussi vous indiquer que les conditions lumineuses sont trop faibles pour que la détection du mouvement puisse se faire correctement.
- 5) **Boutons.** Boutons de mise en marche, d'arrêt et d'accès à l'écran de configuration (pour de plus amples informations, veuillez vous reporter à la section suivante).

- 6) **Indicateur de conditions lumineuses.** Considérez que BabyWatch ceci optimisé pour travailler avec caméra en mode de nocturnal où les conditions de la lumière sont très bas ou nuls. Seulement si elle ne fonctionne pas en ce mode, cet indicateur vous a aidé à savoir si les conditions de la lumière sont suffisants ou pas. Au cas où cela que caméra fonctionne de la manière journalière et cet indicateur il des marques que les conditions de la lumière ne sont pas suffisants est recommandées ou pour mettre pour travailler caméra de la manière de nocturnal ou pour augmenter les conditions de lumière.
- 7) **Merlin & Genie.** Il vous informe de l'état de votre enfant.
- 8) **Bouton de photographie.** En appuyant sur ce bouton, vous pourrez réaliser les meilleures photos de votre enfant.
- 9) **Bouton "Show Movement".** En appuyant sur ce bouton, vous pourrez voir les mouvements que fait votre bébé, apparaissant comme points rouges sur l'écran. Si votre bébé dort et que la caméra est placée correctement, vous pourrez même le voir respirer !
- 10) En utilisant ces boutons, vous pourrez régler la sensibilité de la détection du mouvement. La sensibilité minimale correspond à la valeur -10 et la sensibilité maximale à la valeur 10. Si vous avez posé la caméra à plus de 40 centimètres, il se peut qu'il faille en augmenter la sensibilité. Utilisez l'option de visualisation des points rouges pour la régler correctement.

Après avoir installé la caméra, si vous désirez mettre Baby Watch en marche, cliquez sur le bouton LANCER. Si vous désirez quitter l'application, cliquez sur le bouton FERMER. Si vous désirez accéder à l'écran de configuration, cliquez sur le bouton CONFIG.

## 3.2 Écran de Configuration.

La première fois que vous exécutez Baby Watch, il vous sera demandé de configurer le hardware duquel vous disposez. Si vous disposez de tout le Hardware nécessaire, l'écran de configuration, dont l'illustration figure ci-dessous, s'ouvrira. Vous pouvez également accéder à cet écran en cliquant sur le bouton CONFIG. de la fenêtre principale.



La fenêtre de configuration se compose de 4 parties bien différenciées.

- 1) Vidéo Entrée. Dans cette liste, vous devrez sélectionner le numériseur USB que vous aurez installé au préalable. Si ce dispositif n'apparaît pas, veuillez procéder à son installation en suivant attentivement les instructions du fabricant.
- 2) Audio Sortie. Sélection de la sortie d'audio à travers laquelle les avertissements sonores vous seront donnés. Dans cette liste, vous devrez voir apparaître la carte son dont est doté votre ordinateur.
- 3) L'activation de l'option "Enable State Detection" fera fonctionner le BabyWatch en mode interprétation de mouvement, c'est-à-dire qu'il détectera et informera quand le bébé est réveillé, endormi et donnera l'alarme lorsqu'il ne détectera aucun mouvement. Il faut tenir compte que la présence d'interférences peut affecter la fiabilité de l'interprétation. Activez cette option uniquement lorsque l'image sur votre récepteur est nette et claire et sans interférences.
- 4) Voix narrateur. Sélection des éventuels narrateurs d'incidents.

### 3.3 Après le lancement de l'application.

Si, au lancement de votre application Baby Watch, un message d'après lequel aucun dispositif de vidéo installé ne peut être trouvé (« **Cannot find any video capture device. Application cannot start** ») s'affiche, cela signifie que vous n'avez pas correctement installé le numériseur USB. Veuillez installer le numériseur USB en suivant attentivement les instructions du fabricant.

Si, au lancement de votre application Baby Watch, un message d'après lequel aucun dispositif d'audio installé ne peut être trouvé (« **Cannot find any audio output device. Application cannot start** ») s'affiche, cela signifie que vous ne disposez d'aucune carte son dans votre ordinateur. Veuillez en installer une ou vérifier que votre carte son est correctement installée.

Une fois que Baby Watch a correctement démarré, il est absolument indispensable que vous vérifiiez que l'image n'est soumise à aucune interférence. Cette situation se produit lorsque la caméra de Cyber Kangoo est trop éloignée du récepteur. Si des interférences se produisent, rapprochez les deux systèmes, dans la mesure du possible, jusqu'à obtenir une bonne réception. N'oubliez pas que Baby Watch ne fonctionne pas correctement si la qualité de l'image est faussée par des interférences.

BabyWatch ceci optimisé pour travailler avec caméra en mode de nocturnal où les conditions de la lumière sont très bas ou nuls

## 4. Conseils d'utilisation.

Il est extrêmement important de lire attentivement les conditions d'utilisation de Baby Watch en vue de son bon fonctionnement.

BabyWatch fonctionne mieux avec caméra configuré en mode de nuit et dans des conditions foncées.

- Observez l'indicateur des conditions lumineuses. S'il se rapproche ou se situe en dessous de la normale, placez la caméra en mode de fonctionnement nocturne.

- Le fonctionnement de Baby Watch est basé sur l'analyse du mouvement. Ne faites donc pas fonctionner Baby Watch dans des endroits où la lumière est instable ou dans lesquels il existe des sources variables de lumière externe (ombres ou reflets qui varient constamment tels que l'effet créé par un téléviseur, des rideaux qui bougent, etc.). Le manque de stabilité lumineuse pourrait induire le système en erreur.

- Dans des conditions de faible éclairage, il est préférable que le bébé porte des vêtements clairs. La présence de rayures et de motifs sur les vêtements permettra un fonctionnement plus précis de Baby Watch. Dans la mesure du possible, il est préférable que le bébé ne dorme pas nu.

- Installez la caméra de telle sorte que cette dernière soit complètement immobile et placée à environ 40-50 centimètres du bébé pendant le fonctionnement de Baby Watch.

- N'installez pas la caméra à un endroit restant à la portée du bébé. Cela pourrait être dangereux pour lui.

- Placez l'ordinateur / les haut-parleurs à un endroit où vous pourrez toujours voir les images et écouter les messages d'avertissement qui vous sont envoyés.

## 5. Questions fréquentes.

- a. **Fausse alarme d'absence de détection de mouvement.** En cas d'alarme d'absence de détection de mouvement, avant tout, conservez votre calme. Une alarme de ce genre ne signifie pas nécessairement que votre bébé n'est pas bien. En effet, des alarmes d'absence de détection de mouvement peuvent se déclencher en raison de l'existence d'une faible luminosité. Dans ce cas, vous devrez améliorer les conditions d'éclairage de la pièce ou rapprocher la caméra du bébé. De fausses alarmes peuvent également se produire lorsque le bébé sort du champ de vision de la caméra, autrement dit, lorsque votre bébé a trop bougé et que la position dans laquelle vous l'aviez laissé a complètement changé. Dans les deux cas, il convient cependant de vérifier l'état de votre bébé. N'oubliez pas qu'un bébé qui bouge trop peut se brûler dans une mauvaise posture, pris entre les draps, ou peut être sur le point de sauter de son berceau.
- b. **Fausse alarme de détection de l'état d'éveil.** Dans certains cas, bien que vous observiez que votre enfant est endormi, le système détecte que ce dernier est éveillé. Cette situation peut se produire lorsque les conditions d'éclairage sont instables ou en présence d'objets amovibles situés dans le champ de vision de la caméra. Il est aussi possible que votre enfant ait bougé dans son sommeil pendant un temps considérable et que cette situation ait induit le système en erreur.
- c. **Fausse alarme de détection de l'état d'endormi.** Cette fausse alarme, même s'il est rare que celle-ci se produise, peut être donnée lorsque le signal envoyé par la caméra arrive chargé d'interférences. (Vous observerez que, sur le moniteur de Baby Watch, l'image est floue et tachée de nombreux points qui apparaissent et disparaissent). Cette situation se produit lorsque la caméra et le récepteur de Cyber Kangoo sont trop éloignés entre eux. La seule solution est de rapprocher ces deux appareils.
- d. **L'indicateur des conditions lumineuses est en dessous de la normale.** Si Cyber Kangoo fonctionne en mode journalier augmente les conditions de la lumière. Pour ces caisses on lui recommande de configurer caméra du Cyber Kangoo de la manière de nocturnal. Il est absolument normal que l'indicateur des états de la lumière ceci au-dessous de la normale si caméra de Cyber Kangoo ce fonctionnement en mode de nocturnal (infrarouge).

## APPENDICE A

### GESTES ÉLÉMENTAIRES DE RÉANIMATION

#### 1<sup>ère</sup> étape

Appelez et stimulez le bébé pour vous assurez que ce dernier est conscient. S'il NE RÉPOND PAS, demandez à une personne d'appeler immédiatement le Centre Régisseur des Urgences local.

#### 2<sup>ème</sup> étape

Allongez le bébé sur le dos. Veuillez tenir compte des points A, B et C de la réanimation.



- A : Airway. Ouverture de la voie Respiratoire.
- B : Breathing. Respiration. Respiration bouche-à-bouche
- C : Circulation. Circulation, Compressions thoraciques externes.

Pour ouvrir la voie respiratoire, placez la tête en position neutre (il n'est pas nécessaire de l'incliner vers l'arrière), soutenez le mentons, ouvrez la bouche et retirez tous corps étrangers qui pourraient s'y trouver. N'introduisez pas les doigts dans la gorge.

Procédez au M.E.S. :

- M: MIRO (JE REGARDE) l'expansion du thorax.
- E: ESCUCHO (J'ÉCOUTE) les bruits respiratoires.
- S: SIENTO (JE SENS) la respiration sur ma joue.

### 3<sup>ème</sup> étape



Si l'enfant ne respire pas, procéder immédiatement au bouche-à-bouche.

Il n'est pas nécessaire de pincer le nez du bébé. Il vous suffit de couvrir la bouche et le nez de ce dernier avec votre bouche et d'y insuffler doucement de petites quantités d'air trois fois de suite.



La difficulté d'entrée d'air peut être due à un corps étranger qui obstrue la voie respiratoire – étouffement -. Dans ce cas, placez le tronc du bébé à cheval sur votre avant bras, la tête en bas, en soutenant son menton avec votre main, puis tapez-lui plusieurs fois sur le dos jusqu'à ce qu'il expulse le corps étranger.

Retournez l'enfant, retirez le corps étranger de sa bouche et reprenez le bouche-à-bouche. Chez les nouveau-nés, nous aurons besoin de 30 à 40 respirations par minutes alors que, chez le nourrissons, il n'en faudra que 20.

### 4<sup>ème</sup> étape

Vérifier que le pouls de l'enfant bat.



Chez les bébés, le pouls doit se prendre au niveau de l'artère brachiale, à la moitié intérieure du bras.

## 5<sup>ème</sup> étape



Si, pendant 5 secondes, vous ne sentez pas le pouls de l'enfant, procédez aux compressions du thorax.

Utilisez deux doigts de votre main et comprimez le thorax à la moitié du sternum, en le déprimant de 2 cm.

Pour les nouveau-nés, nous devons appliquer entre 120 et 140 compressions par minute, alors que pour les nourrissons, nous n'en appliquerons que 100.

Nous devons réaliser 5 compressions pour chaque respiration au bouche-à-bouche.



## RAPPEL

1. Les Mesures de Prévention sont primordiales.
2. En cas d'urgence, CONSERVEZ VOTRE CALME ET AGISSEZ. Vérifiez l'état de conscience de l'enfant. S'il ne répond pas, demandez de l'aide.

**A) Allongez le bébé sur le dos et placez sa tête en position neutre.** Assurez-vous qu'il respire. Dans le cas contraire, procédez au bouche-à-bouche.

**B) Prenez-lui le pouls et s'il n'en a pas, commencez les compressions du thorax en les alternant avec la respiration artificielle.** Si l'enfant est inconscient, mais s'il respire et si son cœur bat, installez-le dans une position confortable et continuez à le surveiller jusqu'à l'arrivée des secours médicaux ou l'arrivée à un hôpital.

**C) S'il ne respire pas, mais si son pouls bat.** Procédez à la respiration artificielle et surveillez son pouls.